



# **SAFESCAN 155i / 155-S**

## **ISTRUZIONI PER L'AGGIORNAMENTO DEL SOFTWARE**

---

Part no.: 112-0401 / 112-0402 / 112-0465 / 112-0468 / 112-0529 / 112-0530

# INTRODUZIONE E PRECAUZIONI

Le presenti istruzioni forniscono una guida all'aggiornamento del software per il modello di rilevatore Safescan 155i / 155-S. Seguire le istruzioni passo per passo per garantire il corretto aggiornamento del dispositivo.

## PREPARAZIONI IMPORTANTI

1

### Questo aggiornamento viene eseguito tramite USB.

Ciò significa che il dispositivo Safescan 155 deve essere collegato al computer tramite un cavo USB. La porta USB si trova sul **retro** del dispositivo Safescan 155.



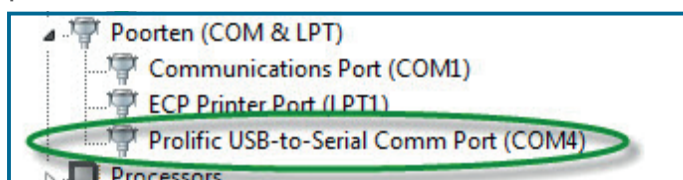
Il cavo USB richiesto è un **cavo da connettore USB A (maschio) a connettore USB A (maschio)**. Se non si dispone di questo tipo di cavo, è possibile ordinarlo su [www.safescan.com](http://www.safescan.com).



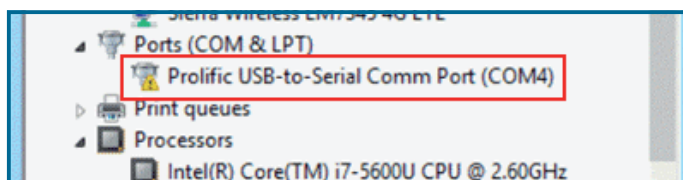
2

Se il sistema operativo del computer è Windows 7 o versione superiore, il dispositivo Safescan dovrebbe essere riconosciuto automaticamente (come "Prolific USB-to-Serial Comm Port"). Ciò può essere verificato nella scheda Gestione dispositivi di Windows.

Se il computer non riconosce il dispositivo Safescan, sarà visualizzato un punto esclamativo giallo accanto alla voce "USB-to-Serial Comm Port". In questo caso, installare sul computer il **driver del dispositivo** per Windows XP/7 o Windows 8/10.



= OK



= DRIVER RICHIESTO

- Per scaricare il driver e l'installazione di istruzioni per **Windows XP / Vista / 7**, fare clic [qui](#)
- Per scaricare il driver e l'installazione di istruzioni per **Windows 8 / 10**, fare clic [qui](#)

# INTRODUZIONE E PRECAUZIONI

3

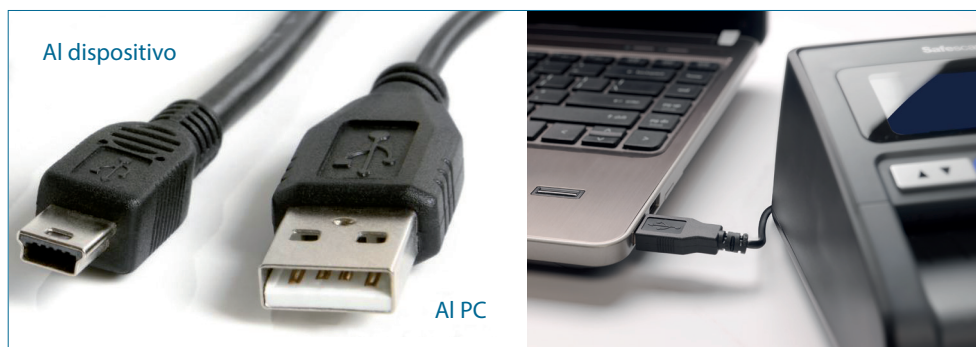
Prima di aggiornare il contabanconote, **verificare che il dispositivo ed i sensori interni siano stati accuratamente puliti e siano privi di polvere**. Gli appositi cartoncini detergenti sono disponibili sul sito **[www.safescan.com](http://www.safescan.com)**. Per la rimozione della polvere è preferibile utilizzare aria pressurizzata, ad esempio una bomboletta spray di aria compressa.



ANDARE AL PROCEDURA DI AGGIORNAMENTO



# AGGIORNAMENTO DEL SOFTWARE

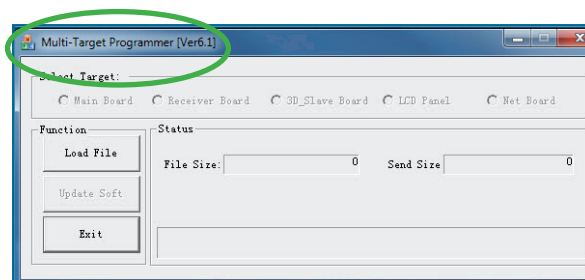
1. **Spegnere il rilevatore di banconote Safescan 155i / 155-S.**
2. Collegare il PC e il Safescan 155 con un cavo Mini USB a USB (non in dotazione).



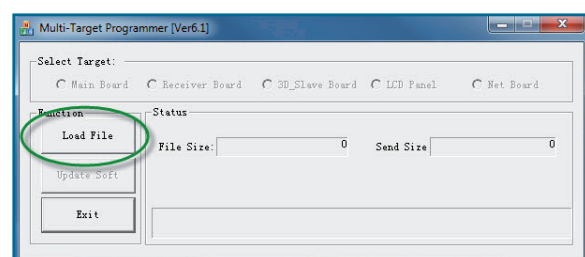
3. Collegare l'adattatore di alimentazione al Safescan 155.
4. Tenere premuto il tasto **[MODE]**(1), quindi premere il tasto **[ON/OFF]** (2) continuando a tenere premuto il tasto **[MODE]**. Il display mostra le icone . Ciò indica che la macchina ha la modalità download I sin. Se il display non visualizza le icone , provare nuovamente.



5. Eseguire **Multi Target Programmer (v6.1).exe** sul PC.

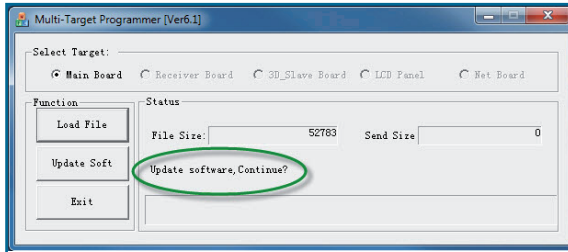


6. Fare clic sul tasto **[Load File]**.

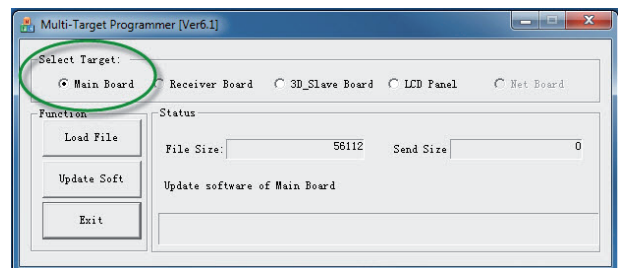
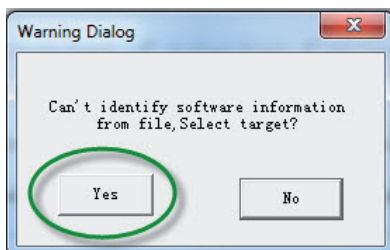


# AGGIORNAMENTO DEL SOFTWARE

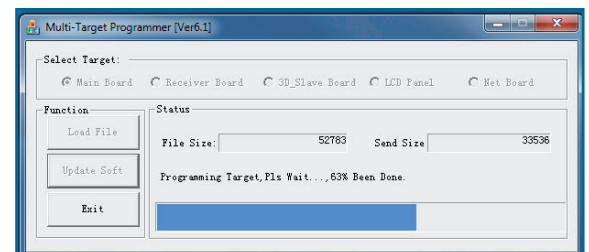
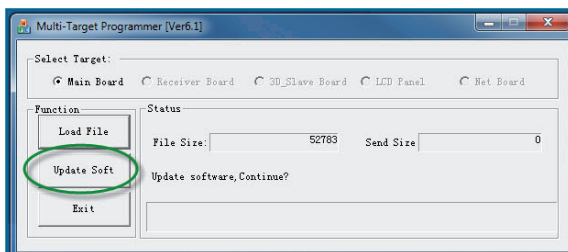
- Andare alla posizione in cui sono stati salvati i file di aggiornamento e selezionare il **file di aggiornamento** (**S155\_Update\_Sxx-xx.UPL**).
- Il software indicherà automaticamente che il software scheda principale sarà aggiornato, e vi chiederà se si desidera continuare con l'aggiornamento.



- Se viene visualizzato il messaggio **[Can't identify software information from file. Select target?]**, fare clic sul **[Yes]** e selezionare **[Main Board]** nella barra di "Select Target".



- Fare clic su **[Update Soft]** per caricare il software sul dispositivo. Lo strumento di aggiornamento visualizzerà una barra di avanzamento.

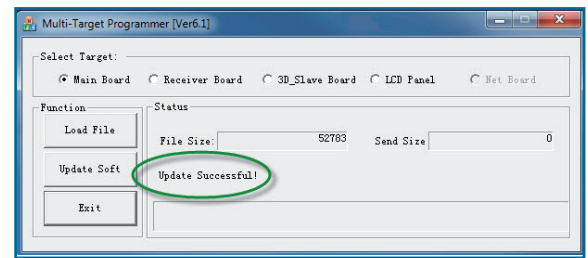


- Se viene visualizzato il messaggio **[Can't find available device]**, installare sul computer il driver per Windows XP/7 o Windows 8/10, e ripetere la procedura di aggiornamento.

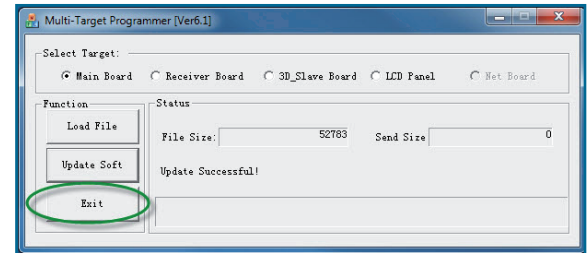
- Per scaricare il driver e l'installazione di istruzioni per **Windows XP / Vista / 7**, fare clic [qui](#)
- Per scaricare il driver e l'installazione di istruzioni per **Windows 8 / 10**, fare clic [qui](#)

# AGGIORNAMENTO DEL SOFTWARE

12. Se il caricamento è completato (100%),  
il Safescan 155 si spegne automaticamente.



13. Chiudere il software premendo il tasto **[EXIT]**.  
La procedura è terminata e la macchina  
è pronta all'uso.



**L'AGGIORNAMENTO È ORA COMPLETO.**