



# SAFESCAN 155i / 155-S

## **SOFTWARE UPDATE INSTRUCTIES**

---

Artikelnummers 112-0401 / 112-0402 / 112-0465 / 112-0468 / 112-0529 / 112-0530

# INTRODUCTIE EN VOORBEREIDING

Deze instructie leidt u door de software-update van uw Safescan 155i / 155-S valsgelddetector. Volg de instructies stap voor stap om een juiste update van uw machine te garanderen.

## BELANGRIJKE VOORBEREIDINGEN

### 1 Deze update dient te worden uitgevoerd via USB.

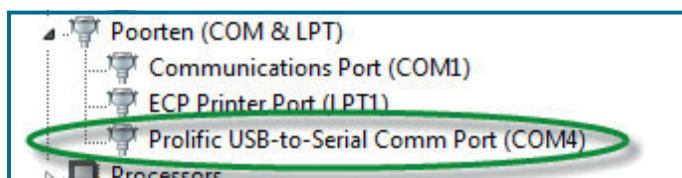
Dit betekent dat de Safescan 155 middels een USB kabel met uw computer verbonden moet worden. De USB aansluiting bevindt zich aan de **achterzijde** van de Safescan 155.



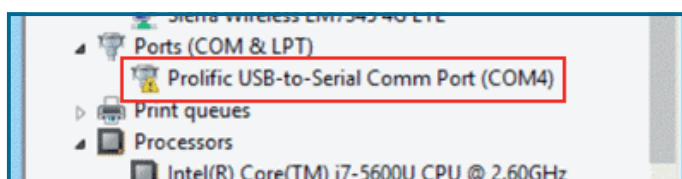
De te gebruiken USB kabel is een zogenaamde **USB A (Male) naar Mini-USB (Male) kabel**. Indien u niet over een kabel van dit type beschikt, kunt u deze bestellen via **www.safescan.com**



2 Indien uw computer op Windows 7 of hoger draait, wordt uw Safescan apparaat normaal gesproken automatisch herkend (als "Prolific USB-to-Serial Comm Port"). Dit kan worden gecontroleerd in de Windows Device Manager. Indien uw computer uw Safescan apparaat niet herkent, ziet u een geel uitroepteken naast "USB-to-Serial Comm Port". In dit geval dient u de **driver** voor Windows XP/Vista/7 of Windows 8/10 op uw computer te installeren.



= OK



= DRIVER NODIG

- Om de driver en installatie instructie voor **Windows XP / Vista / 7** te downloaden, klik [hier](#)
- Om de driver en installatie instructie voor **Windows 8 / 10** te downloaden, klik [hier](#)

# INTRODUCTIE EN VOORBEREIDING

- 
- 
- 3** Zorgt u er voor aanvang van de update voor dat **het apparaat en de interne sensoren schoon en stofvrij zijn**. Reinigingskaarten zijn verkrijgbaar via [www.safescan.com](http://www.safescan.com). Stof kan het beste worden verwijderd met behulp van een Air-duster luchtspray.

GA NAAR DE UPDATE PROCEDURE



# SOFTWARE UPDATE

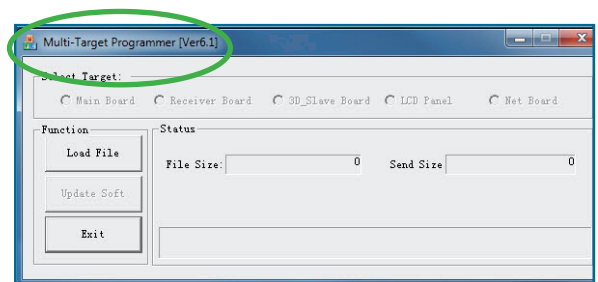
1. Schakel uw Safescan 155i / 155-S valsgelddetector uit.
2. Sluit de Safescan 155 / 165 aan op uw PC met behulp van een Mini USB naar USB kabel (niet meegeleverd).



3. Sluit de netstroomadapter op de Safescan 155i / 155-S aan.
4. Druk op de **[MODE]** toets (1). Houd deze ingedrukt en druk vervolgens op de **[AAN/UIT]** toets (2) terwijl u **[MODE]** ingedrukt blijft houden. Het display toont nu **---** tekens. Dit geeft aan dat de machine in de download modus is. Indien het display deze tekens niet laat zien, probeer bovenstaande procedure dan opnieuw.



5. Voer de software: **Multi Target Programmer (v6.1).exe** uit op uw PC.

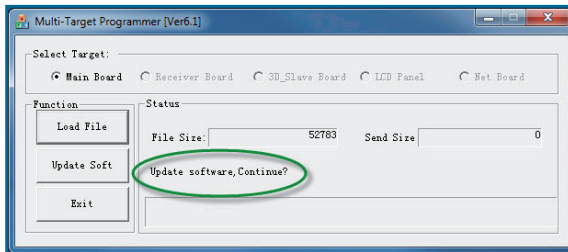


6. Klik op **[Load file]**.

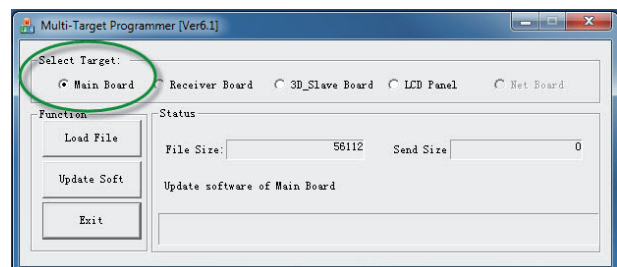
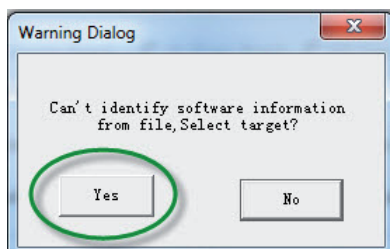


# SOFTWARE UPDATE

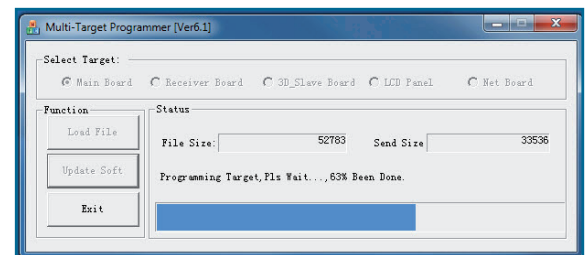
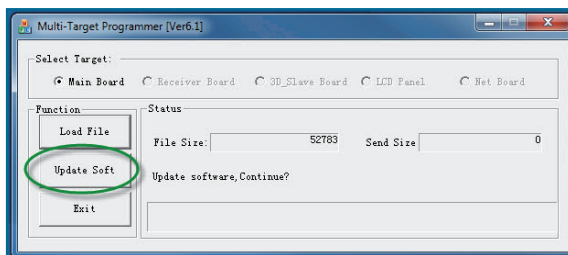
- Blader naar de locatie waar u de update-bestanden heeft opgeslagen en selecteer het **update-bestand** (**S155\_Update\_Sxx-xx.UPL**).
- De software zal automatisch aangeven dat de “main board” software zal worden bijgewerkt en vraagt of u door wilt gaan met de update.



- Wanneer het bericht **[Can't identify software information from file. Select target?]** verschijnt, klik dan op **[Yes]** en selecteer **[Main Board]** in de “Select Target” balk.



- Klik **[Update Soft]** om de software naar het apparaat te laden. Er verschijnt een voortgangsbalk.

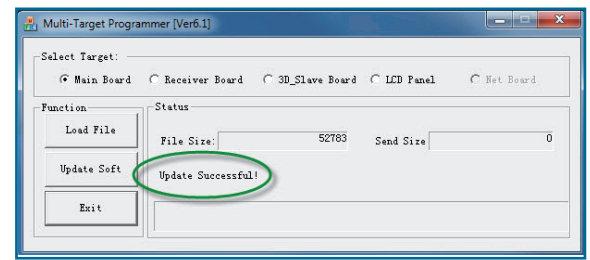


- Wanneer het bericht **[Can't find any available devices]** verschijnt, dient u de besturingssoftware voor Windows XP/Vista/7 of Windows 8/10 op uw PC te installeren en de update-procedure te herhalen.

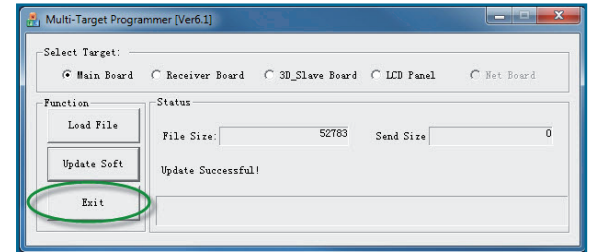
- Om de driver en installatie instructie voor **Windows XP / Vista / 7** te downloaden, klik [hier](#)
- Om de driver en installatie instructie voor **Windows 8 / 10** te downloaden, klik [hier](#)

# SOFTWARE UPDATE

12. Zodra de upload gereed is (100%), zal de Safescan 155 automatisch uitgeschakeld worden.



13. Sluit de software door op **[EXIT]** te klikken.  
Uw Safescan valsgelddetector is nu bijgewerkt.



**UPDATE VOLTOOID**